

SENIORIEN MUUTOT SEUTUJEN VÄLILLÄ VUOSINA 2000-2008

VTT, Timo Aro, 19.1.2010

Analyysin aineistosta ja rajouksista

- Seniorit = yli 55-vuotiaat
- Senioreiden nettomuutot (tulo- ja lähtömuuton välinen erotus)viisivuotisryhmittäin (55-59, 60-64, 65-69, 70-74 ja yli 75-vuotiaat)
- Aikarajaus: vuodet 2000-2008
- Aluerajaus: seutukuntaluokitus 1.9.2009 aluejaon mukaan (72 seutukuntaa)
- Senioreiden kuntien väliset nettomuutot pl. maasta- ja maahanmuutto
- Aineistona Tilastokeskuksen väestötilastot



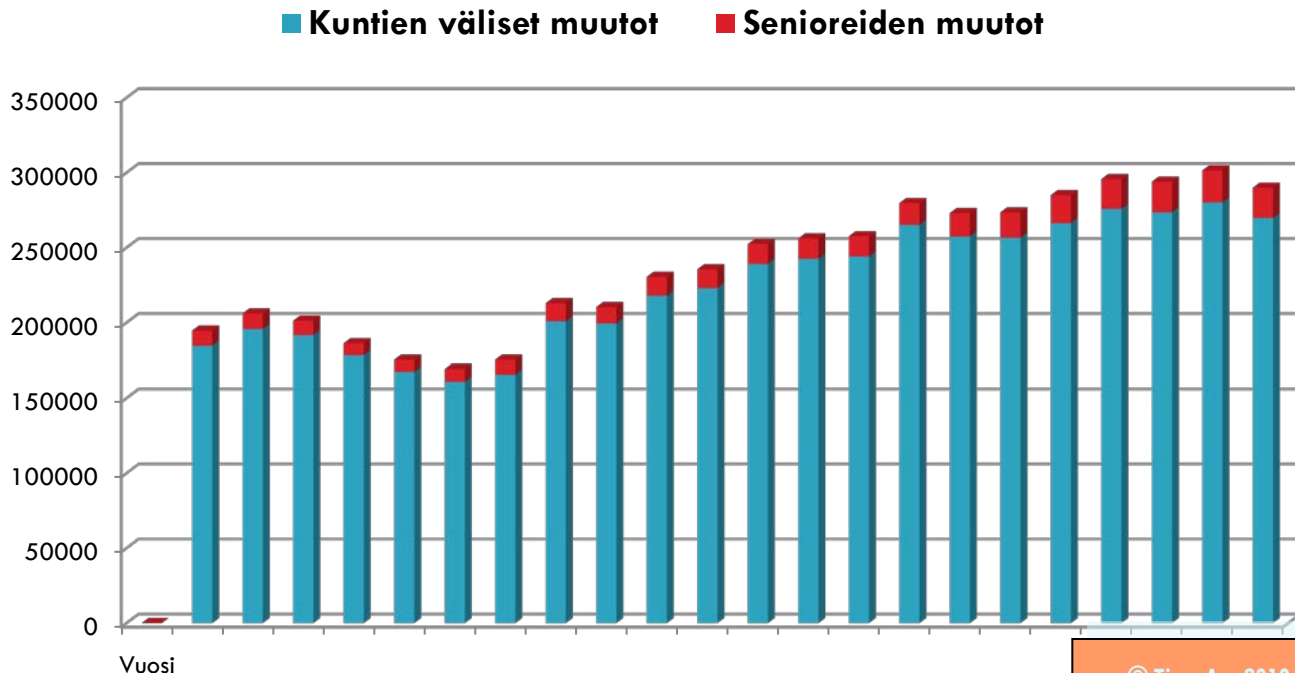
Taulukot ja kuvat

Seniorien osuus kuntien välisistä muutoista vuosina 1987-2008

Kuntien välisten muuttojen määrä vaihdellut 160 000-280 000 välillä vuosittain

- Senioreiden muuttoja 8 000 -21 000 vuodessa

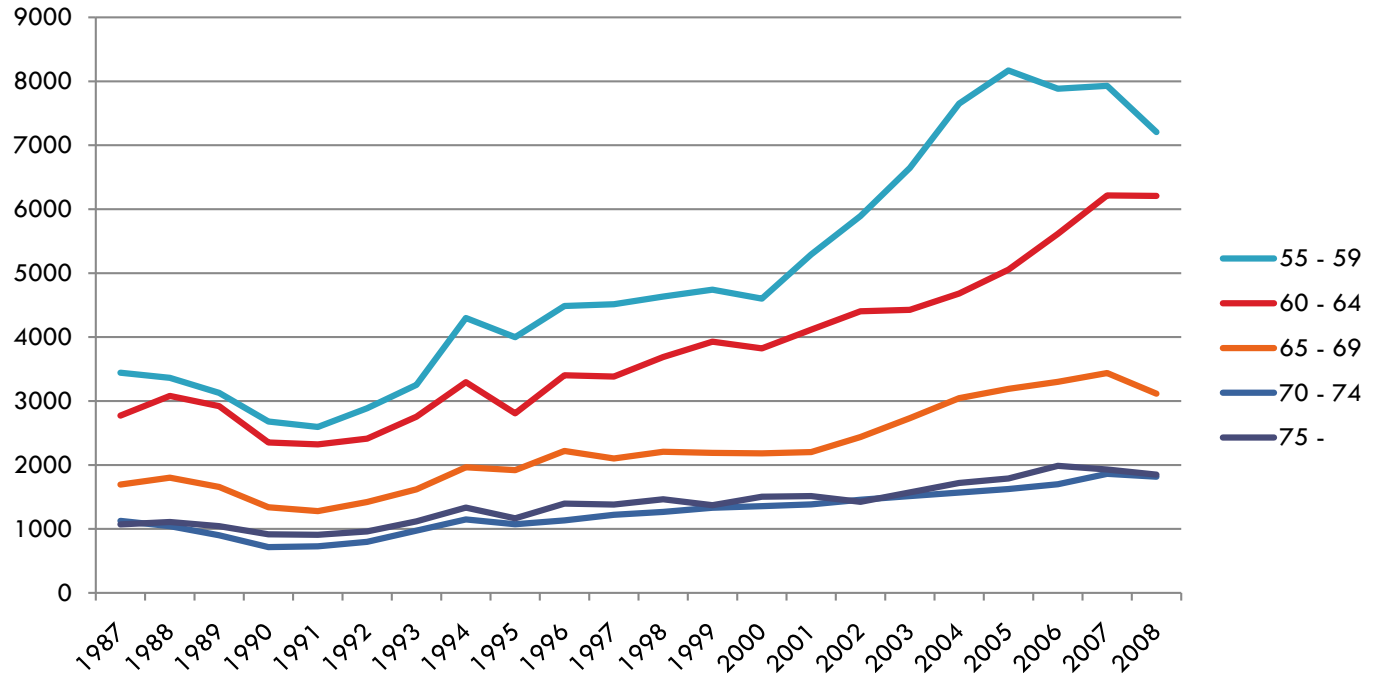
- Seniorien osuus marginaalinen muuttovirroissa... toistaiseksi!



Senioreiden muutot ikäryhmittäin vuosina 1987-2008

-Senioreiden muutoista pääosa tapahtuu välittömästi eläkkeelle siirtymisen jälkeen

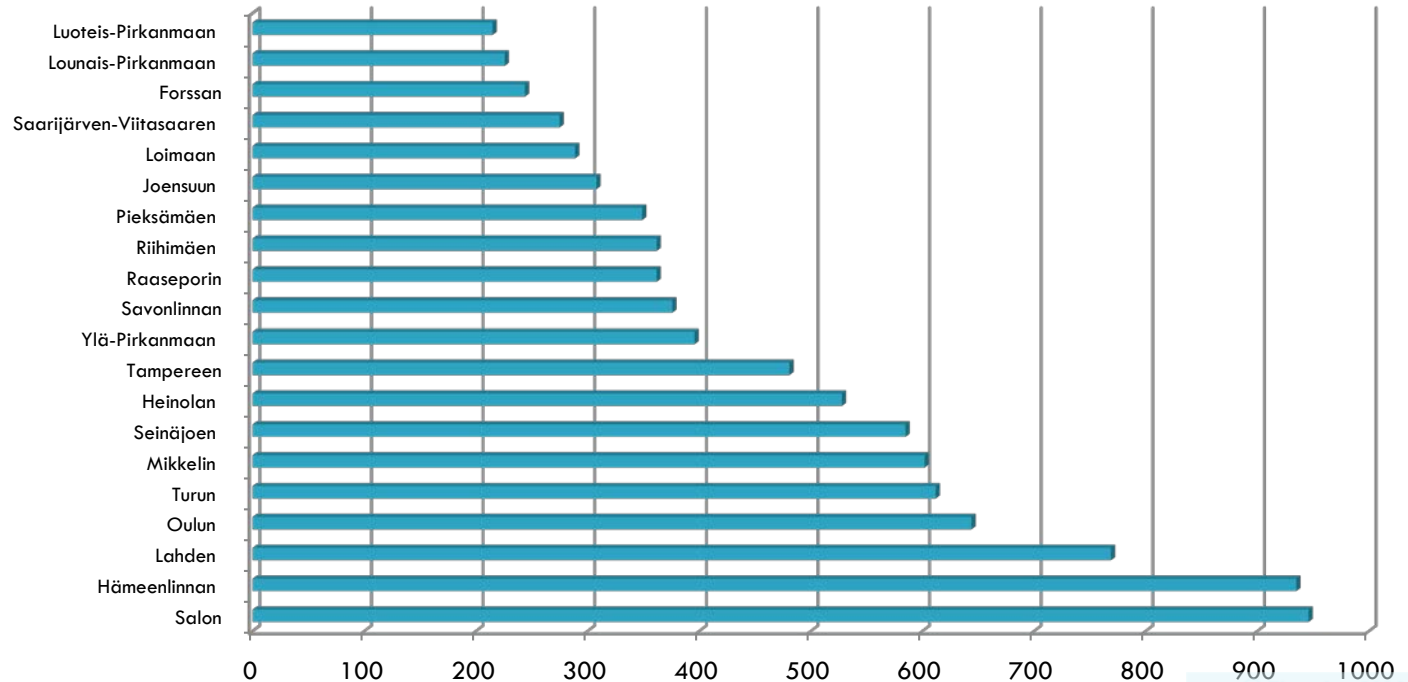
Muutot painottuvat 55-64-vuotiaiden ikäryhmään



TOP 20 Senioreista eniten muuttovoittoa saaneista seuduista vuosina 2000-2008

Senioreista saa eniten määrällistä muuttovoittoa Salon, Hämeenlinnan ja Lahden seudut

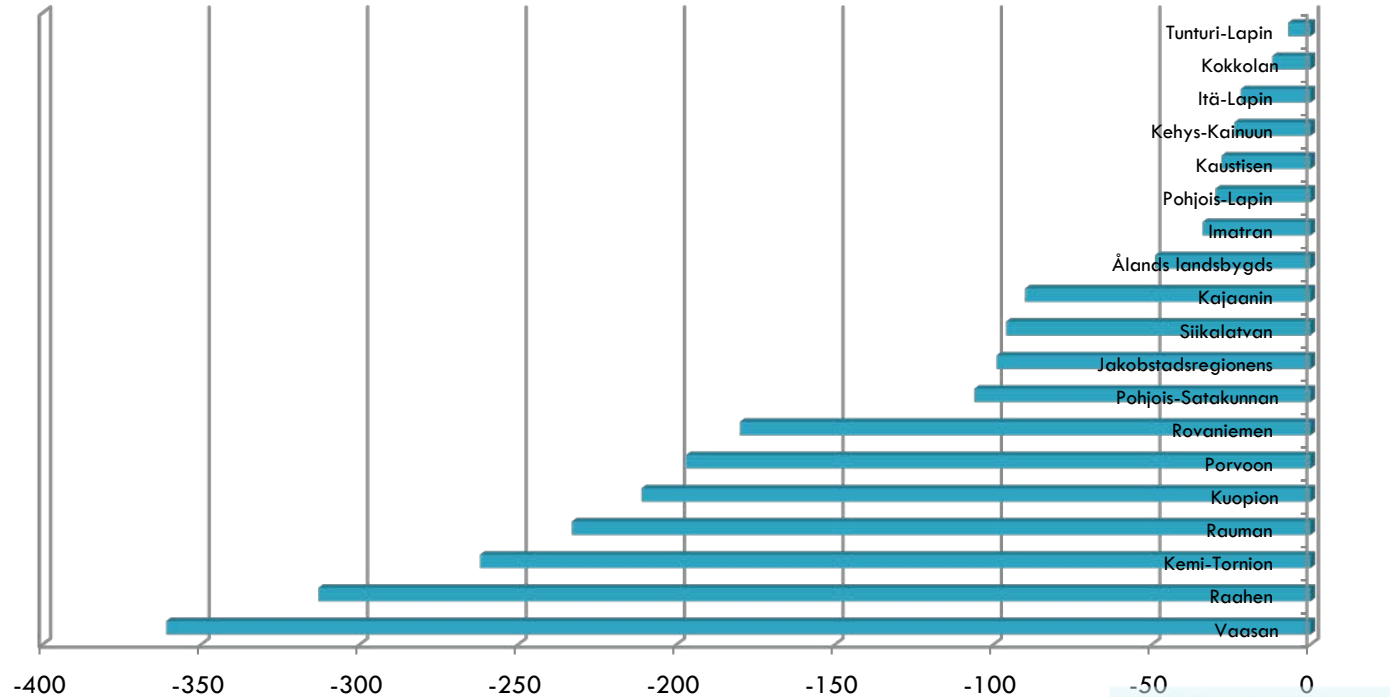
- Lisäksi muuttovoittoisia useat muista väestöryhmistä muuttotappiota saavat seudut



Senioreista muuttotappiota saaneet seudut vuosina 2000-2008 (pl. Helsingin seutukunta)

Senioreista saa Helsingin jälkeen eniten muuttotappiota Vaasan, Raahen ja Kemi-Tornion seudut

- Muuttotappiota sai 19 seutukuntaa

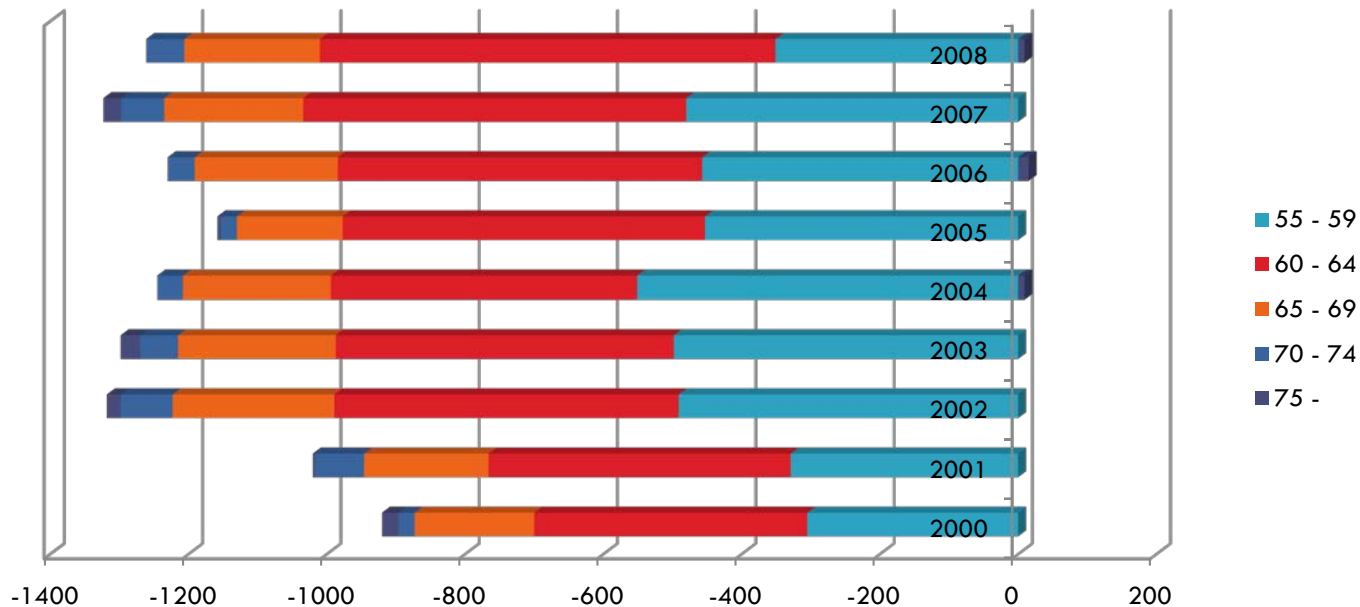


Helsingin seutukunnan senioreiden nettomuutto vuosina 2000-2008

Helsingin seutu saa muuttotappiota kaikista seniори-ikäryhmistä

- Muuttotappiot keskittyvät erityisesti 55-64-vuotiaisiin

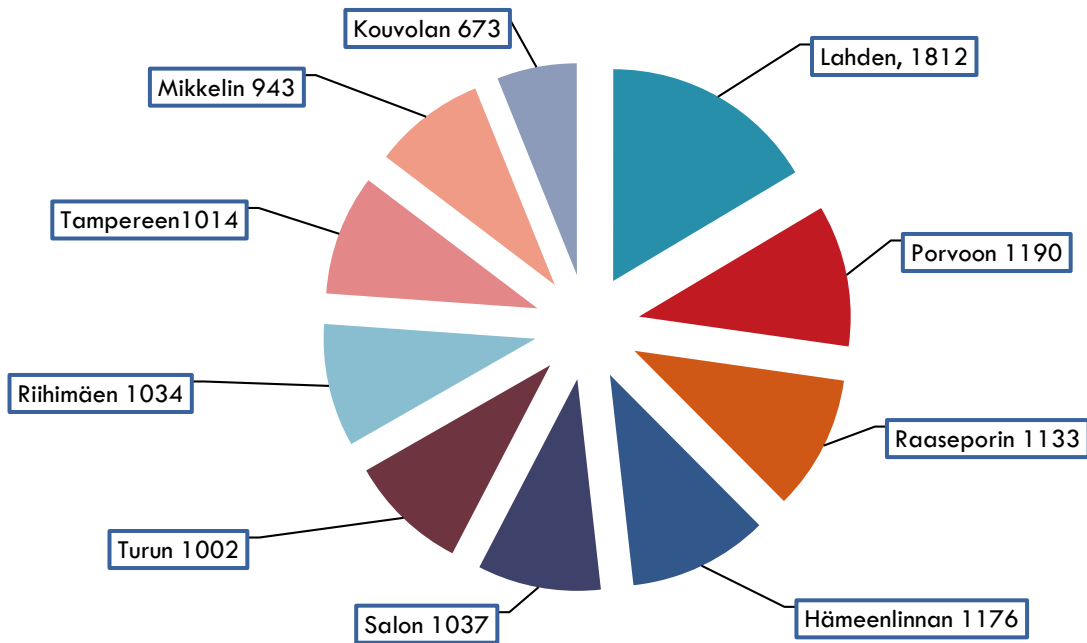
-Keskimäärin muuttotappiota yli tuhat seniоріа vuodessa



Minne Helsingin seudun seniorit muuttivat vuonna 2000-2008?

-Helsingin seudun seniorien suosituin muuttosuunta pääkaupunkiseudun vaikutusalue

- Seniorien suhteen vetovoimaisimpia Lahden, Porvoon, Hämeenlinnan ja Raaseporin seudut



Seutukunnat nelikentässä senioreiden ja yleisen muuttovoiton perusteella vuosina 2000-2008

YLEINEN MUUTTOVOITTO + SENIOREIDEN MUUTTOVOITTO/ 16 SEUTUKUNTAA:

Etelä-Pirkanmaan, Hämeenlinnan, Jyväskylän, Kaakkois-Pirkanmaan, Lahden, Lappeenrannan, Loimaan, Oulun, Raaseporin, Riihimäen, Salon, Seinäjoen, Tampereen, Turun, Turunmaan ja Maarianhaminan

YLEINEN MUUTTOVOITTO + SENIOREIDEN MUUTTOTAPPIO/ 4 SEUTUKUNTAA:

Helsingin, Kuopion, Porvoon ja Ålands landbygds

YLEINEN MUUTTOTAPPIO + SENIOREIDEN MUUTTOTAPPIO/ 15 SEUTUKUNTAA:

Itä-Lapin, Imatran, Pietarsaaren, Kajaanin, Kaustisen, Kehys-Kainuun, Kemi-Tornion, Kokkolan, Pohjois-Satakunnan, Raahen, Rauman, Rovaniemen, Siikalatvan, Tunturi-Lapin ja Vaasan

YLEINEN MUUTTOTAPPIO + SENIOREIDEN MUUTTOVOITTO/ 37 SEUTUKUNTAA:

Forssan, Heinolan, Joensuun, Joutsan, Jämsän, Järvi-seudun, Keski-Karjalan, Keuruun, Koillis-Savon, Koillismaan, Kotkan-Haminan, Kouvolan, Kuusiokuntien, Kyrönmaan, Lounais-Pirkanmaan, Loviisan, Luoteis-Pirkanmaan, Mikkelin, Nivalan-Haapajärven, Oulunkaaren, Pieksämäen, Pielisen-Karjalan, Porin, Pohjois-Lapin, Saarijärven-Viitasaaren, Savonlinnan, Sisä-Savon, Suupohjan, Suupohjan rannikkoseudun, Tornionlaaksen, Vakka-Suomen, Varkauden, Ylivieskan, Ylä-Pirkanmaan, Ylä-Savon, Ålands skärgårds ja Äänekosken



Tulkintoja

Tulkintoja 1 (6)

- Seniorien osuus kuntien välillä muuttaneista on toistaiseksi marginaalinen.
- Seniorien osuus kaikista kuntien välillä muuttaneista vaihteli 5,5-7,6 %:in välillä vuosina 2000-2008. Toisin sanoen vain 5-7 muuttajaa sadasta on yli 55-vuotiaita. Näistäkin muutoista pääosa painottui ikäryhmään 55-64 v. eli muutot tapahtuvat välittömästi eläkkeelle siirtymisen jälkeen.
- Seniorien osuus muuttovirroista on vielä vähäinen, mutta osuus kasvaa väistämättä 2010-luvun kuluessa suurten ikäluokkien siirtyessä työelämän ulkopuolella.
- Muutamissa tutkimuksissa/selvityksissä on arvioitu ”suurissa ikäluokissa” olevan noin 100 000 henkilön maallemuuttopotentiali, mutta toistaiseksi tästä ei ole mitään näyttöä, sillä senioreiden osuus muuttovirroissa on erittäin vähäinen. Sama pätee toiseen suuntaan eli 2000-luvun ensimmäisen vuosikymmenen tilastojen perusteella ei ole mitään näyttöä siitä, että suuret ikäluokat hakeutuisivat merkittävässä laajuudessa suurille kaupunkiseuduille.

Tulkintoja 2 (6)

- Vuosina 2000-2008 sai kaikista ikäryhmistä muuttovoittoa yhteensä vain 20 seutukuntaa 72:sta.
- Seniorien osalta tilanne oli päinvastainen: senioreista sai muuttovoittoa 53 seutukuntaa ja muuttotappiota 19 seutukuntaa
- Seniorit kulkevat vastavirtaan yleisiä muuttovirtoja. Aluekehityksen kannalta kyse on varsin hankalasta yhtälöstä, kun seniorit hakeutuvat sinne mistä nuoret ja aktiivikäiset muuttavat pois

Tulkintoja 3 (6)

- Senioreista muuttotappiota saaneiden joukko on epäsymmetrinen : joukossa on niin perinteisiä muuttovoitto- kuin tappioseutuja.
- Lisäksi poikkeavaa kahdesta syystä: Ensinnäkin, senioreista muuttovoittoa saaneiden seutukuntien suuri määrä. Toiseksi, senioreista saavat muuttovoittoa useat sellaiset seudut, jotka ovat kärsineet kroonisista muuttotappiosta jo 1970-luvulta lähtien tai jotka ovat määrällisesti suurimpien muuttotappiollisten seutujen joukossa.
- Senioreista määrällisesti eniten muuttovoittoa saaneiden listalla on useita muuttotappioseutuja, kuten: Mikkelin (6.), Heinolan 8.), Ylä-Pirkanmaan (10.), Savonlinnan (11.), Pieksämäen (14.), Saarijärvi-Viitasaaren (17.) ja Forssan (18.).

Tulkintoja 4 (6)

- Helsingin seudun seniorien muuttotappiot ovat omaa luokkaansa eli lähes 11 000 henkilöä. Samanaikaisesti seutu on saanut noin 27 500 henkilöä muuttovoittoa nuoremmista ikäryhmistä.
- Toisin sanoen muuttoliikkeen valikoivuus parantaa tältä(kin) osin merkittävästi alueen kilpailukykyä mm. taloudellista huoltosuhteen osalta.
- Samankaltainen tilanne on pienemmässä mittakaavassa mm. Porvoon ja Kuopion seuduilla.

Tulkintoja 5 (6)

- Senioreissa saattaa piileä iso mahdollisuus sellaisille muuttotappiollisille seuduille/kunnille, jotka päättävät määrätietoisesti panostaa valittuihin väestösegmentteihin, kuten kulutuskykyisen ja aktiivisten seniorien houkutteluun. Hyvä ”aluekehityksen tikki tai pelisilmän osoitus” voisi olla, jos esimerkiksi korkean ”luontopääoman” ja sitä kautta vahvan paluumuuttopotentiaalilin omaavat seudut valitsisivat seniorit keskeiseksi muuttoryhmäkseen. Esimerkiksi tilastoista erottuu yleisistä muuttovirroista poiketen mm. Mikkelin, Savonlinnan, Pieksämäen, Heinolan, Ylä-Pirkanmaan, Saarijärven-Viitasaaren jne. kaltaiset seudut.
- Tähän saakka seudut/kunnat ovat vieroksuneet iäkkäisiin panostamista ja heidän näkemistä mahdollisuutena. Ristijärven kunta Kainuussa lienee ainoa suomalainen kuntaesimerkki, joka on pyrkinyt profiloitumaan ikääntymiseen liittyvien palvelujen kehittämisessä (mm. Seniorpolis) ja perustanut selviytymisstrategiansa ikääntymisen tuomiin mahdollisuuksiin. Ristijärven suorana strategiana on mm. saada kuntaan muuttamaan ostokykkyisiä senioreita, jotka tuovat mukanaan eläke-, vuokra-, pääoma- ja muita tuloja.
- Eläkeläisten palveluihin erikoistuminen voisi olla yksi tulevaisuuden kilpailukykytekijä.

Tulkintoja 6 (6)

- Senioreista eniten saivat muuttovoittoa Salon, Hämeenlinnan ja Lahden seudut. Näille kaikille on yhteistä optimaalinen maantieteellinen sijainti ja yhteydet suurimpiin kasvukeskuksiin.
- Kaikki kärkiseudut sijaitsevat käytännössä Helsingin, Tampereen ja Turun vaikutusalueella, joissa seniorimuuttajat pystyvät yhdistämään uuden kotiseudun normaalin kaupunkipalveluvarustuksen, kohtuullisen asumistason, viihtyisän ympäristön ja samalla kasvukeskusten erityispalvelut ovat varsin lähellä.
- Kärkiseuduille on lisäksi yhteisenä piirteenä kiteytettynä eräänlainen idyllisyys: asemakaava, historiallisuus, vahva identiteetti, puutalovaltaisuus, luontoläheisyys jne.



Yhteystiedot:

Timo Aro, 045 657 7890

timokaro@gmail.com

www.timoaro.net